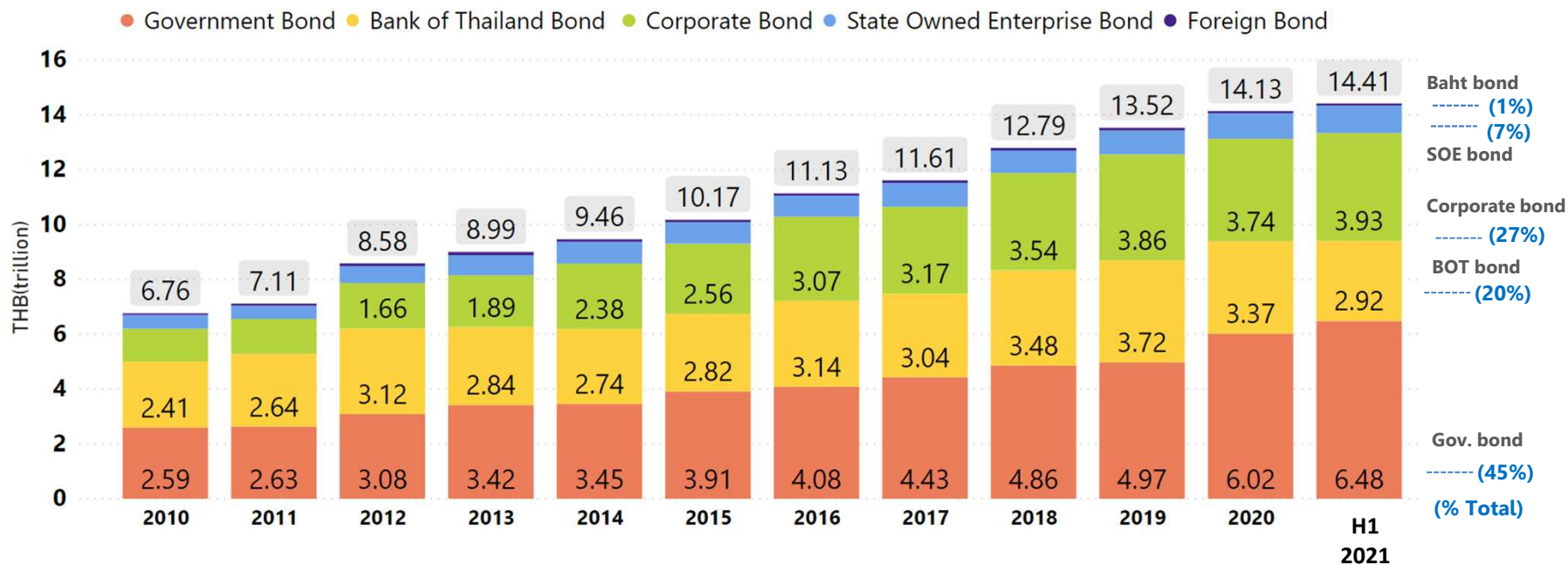


# สรุปภาวะตลาดตราสารหนี้ไทยครั้งแรกปี 2021 และแนวโน้มครึ่งปีหลัง

เอกสารประกอบการแถลงข่าว

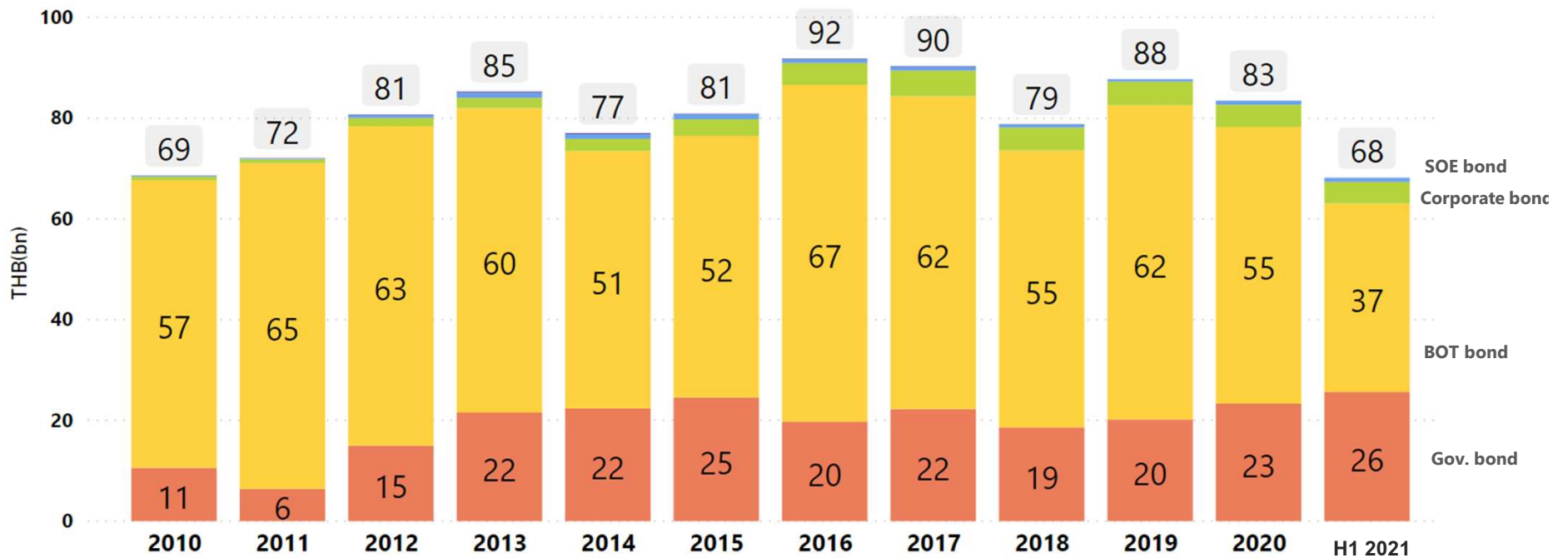
8 ก.ค. 2021

## ครึ่งปีแรก 2021 มูลค่าคงค้างตลาดตราสารหนี้ไทยเพิ่มขึ้น 2% จากสิ้นปีก่อน



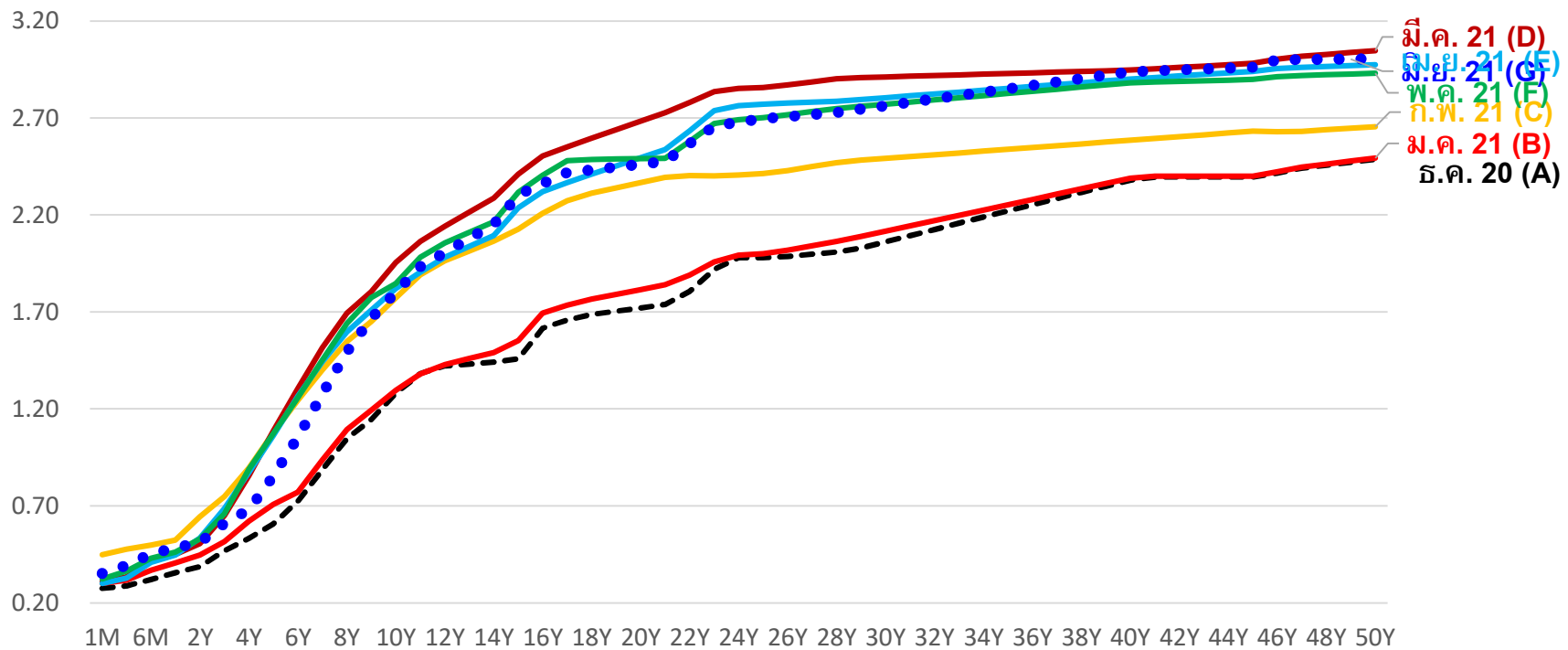
ตลาดตราสารหนี้ไทยขยายตัวเล็กน้อยจากการเพิ่มขึ้นของตราสารหนี้ที่ออกโดยรัฐบาลและตราสารหนี้ภาคเอกชน

## ในครึ่งปีแรก 2021 มูลค่าการซื้อขายเฉลี่ยต่อวันลดลง 18% จากปีที่แล้ว

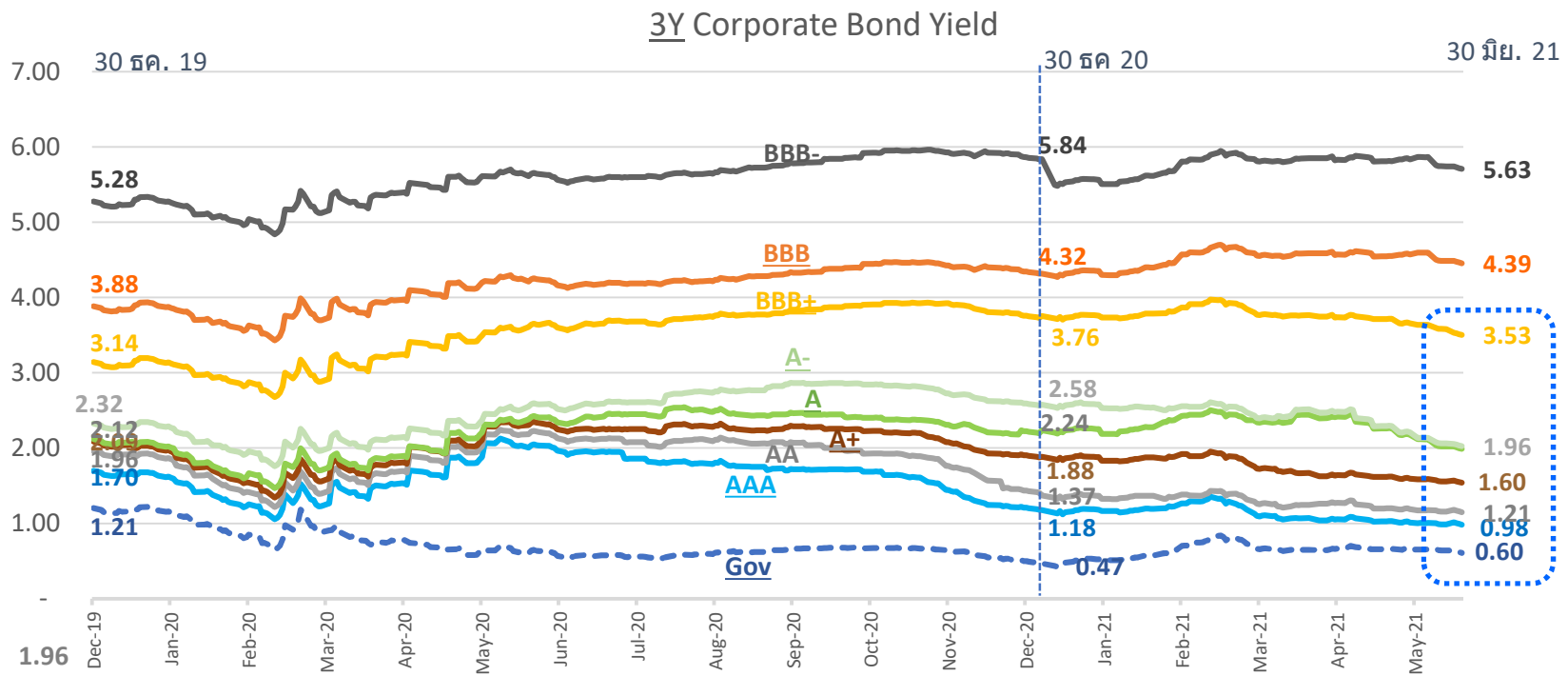


พันธบัตรรัฐบาลมีมูลค่าการซื้อขายเพิ่มขึ้น แต่ลดลงในพันธบัตรรพท.

## Government Bond yield ไทยปรับตัวสูงขึ้นมากในเดือน ก.พ- มี.ค.

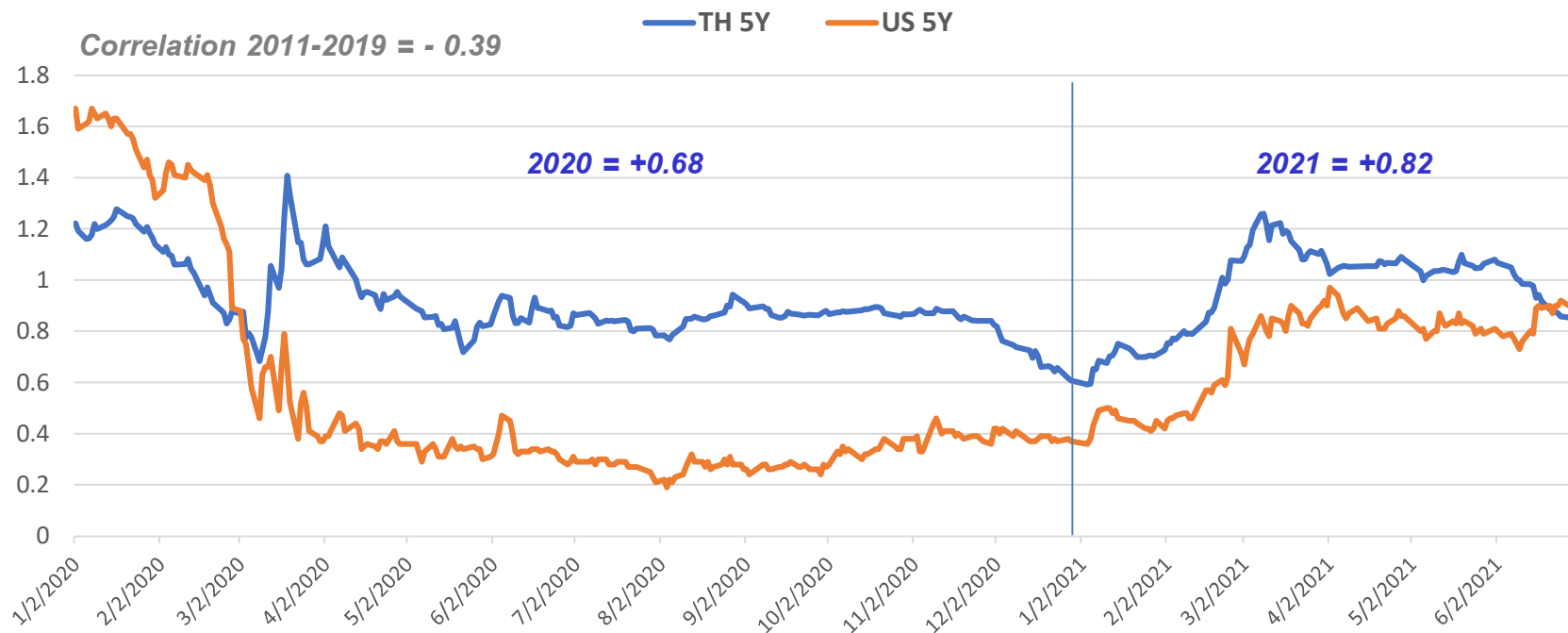


ครึ่งแรกปี 2021 Gov bond รุ่น 3 ปี ปรับตัวขึ้น  
แต่ Corporate bond ในกลุ่มอันดับเครดิตสูงกว่า BBB ปรับตัวลง



# ในปี 2021 บอนด์ยีลด์ไทย-สหรัฐฯ มีความสัมพันธ์กันมากขึ้น

บอนด์ยีลด์ไทย-สหรัฐฯ รุ่น 5 ปี

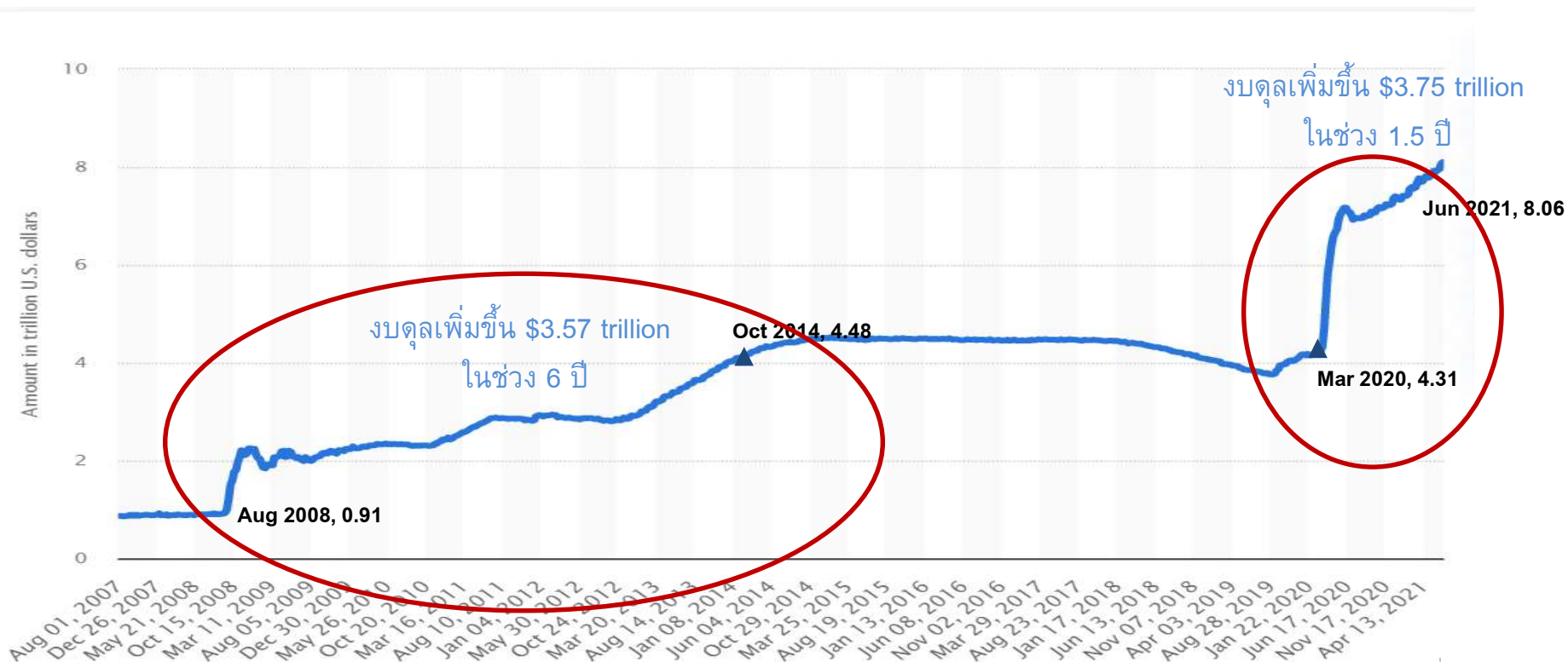


# ในปี 2021 บอนด์ยีลด์ไทย-สหรัฐฯ มีความสัมพันธ์กันมากขึ้น

บอนด์ยีลด์ไทย-สหรัฐฯ รุ่น 10 ปี



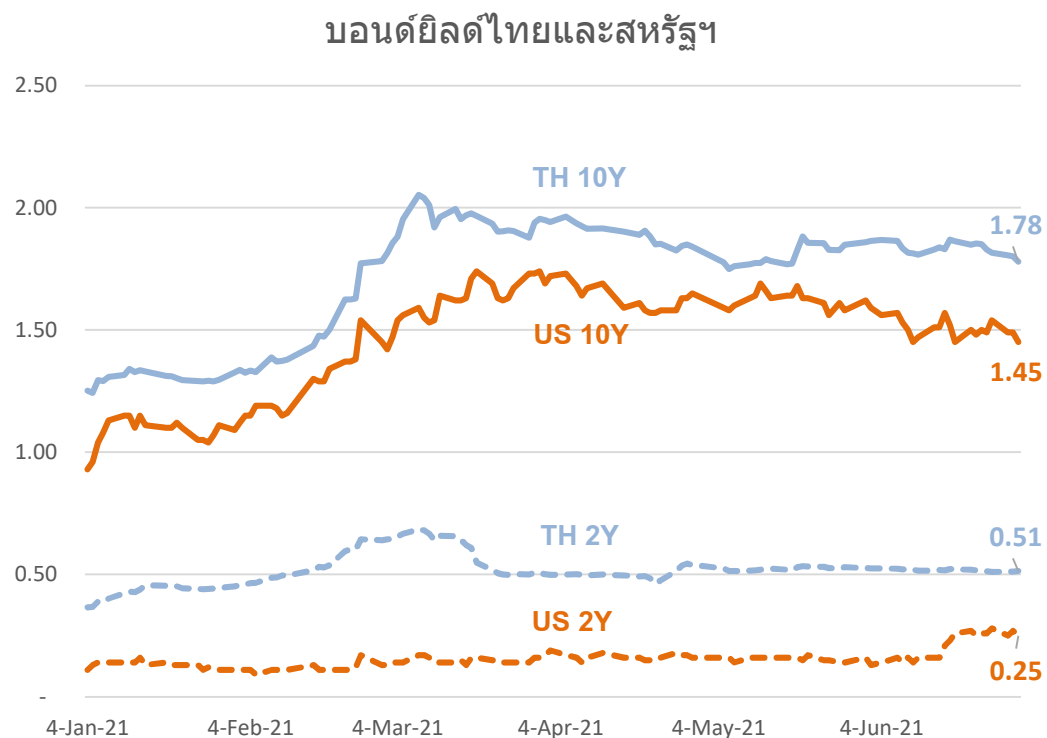
## งบดุลของเฟดช่วง 2007 - 2021



ที่มา statista



## ช่วงที่เหลือปี 2021 คาดบอนด์ยีลด์ไทยปรับขึ้นตามสหรัฐฯ



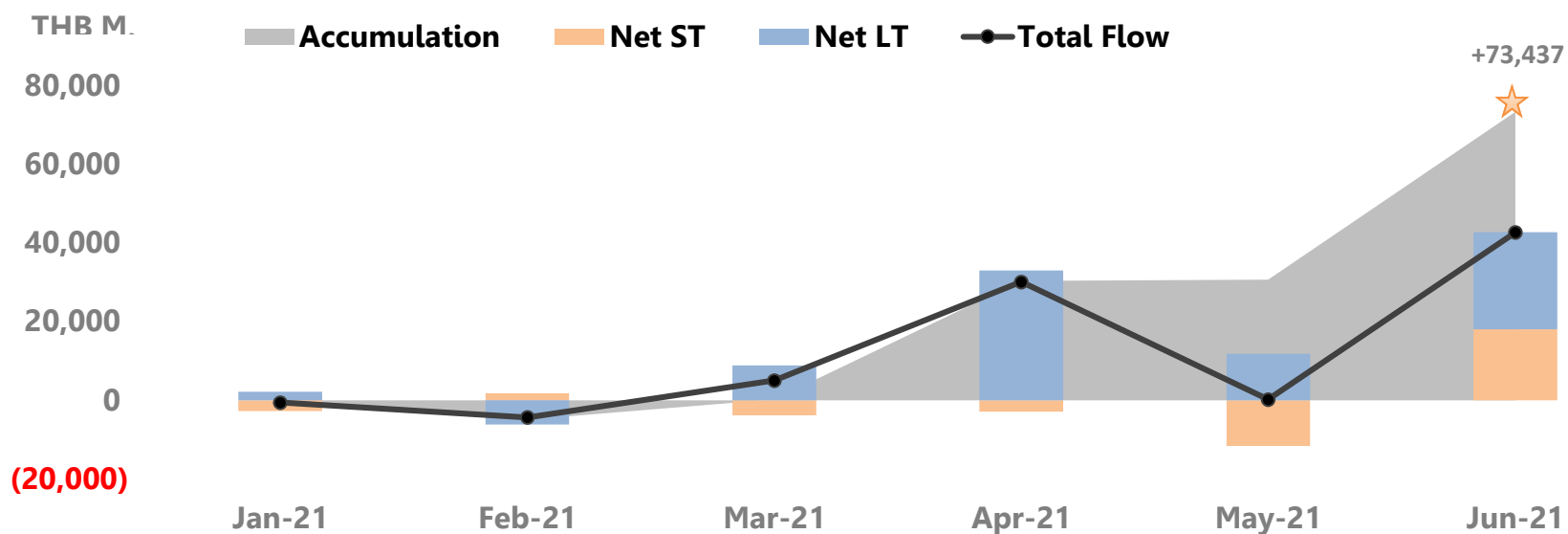
- ตลาดคาดว่าจะเริ่มถอนมาตรการการเงินผ่อนคลายเชิงปริมาณ (Taper) ช่วงต้นปี 2022
  - เฟดกำหนดเป้าหมายเงินเฟ้อระยะยาวที่ 2.0%
- ดังนั้นบอนด์ยีลด์สหรัฐฯ 10 ปี มีโอกาสปรับตัวสูงขึ้นจากปัจจุบันที่ 1.45%
- โดยบอนด์ยีลด์ไทย 10 ปี ปรับตัวสูงขึ้นตาม

ครึ่งแรกปี 2021 ต่างชาติมียอดซื้อสุทธิ 73,437 ลบ. จากการกลับเข้าซื้อสุทธิตั้งแต่เดือนมีนาคม

Period	Net Flow					Accumulation
	<=1Y Bond			LT	Total Flow	
	Net Trading	Expired	Net ST			
End of 2019	(67,446)	(70,732)	(138,177)	52,370	(85,808)	(85,808)
End of 2020	(37,631)	(34,606)	(72,237)	8,212	(64,025)	(64,025)
Jan-21	(1,893)	(821)	(2,714)	2,166	(544)	(544)
Feb-21	2,071	(236)	1,835	(6,133)	(4,295)	(4,839)
Mar-21	695	(4,532)	(3,837)	8,922	5,086	247
Q1 2021	873	(5,589)	(4,716)	4,955	247	247
Apr-21	(980)	(1,899)	(2,879)	33,050	30,177	30,424
May-21	(11,061)	(511)	(11,572)	11,826	254	30,678
Jun-21	19,089	(1,003)	18,086	24,673	42,759	73,437
YTD	7,921	(9,002)	(1,081)	74,504	73,437	

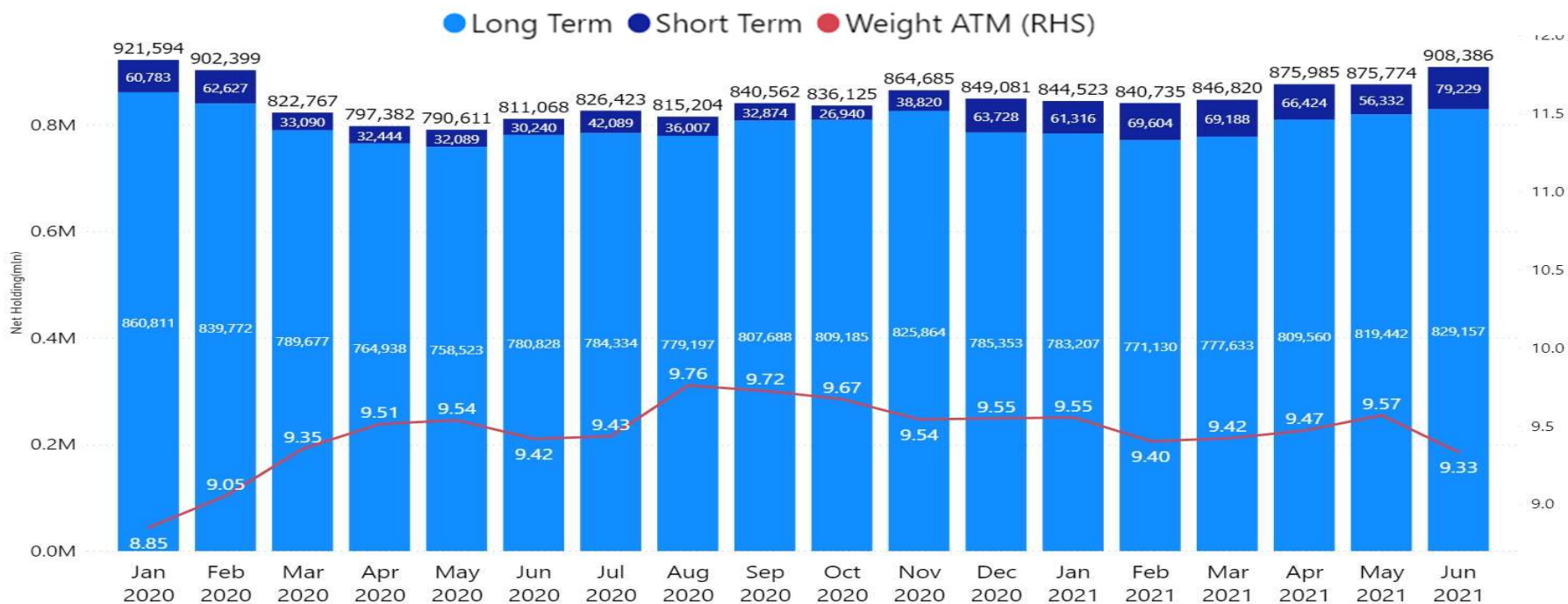
ครึ่งแรกปี 2021 ต่างชาติมียอดซื้อสุทธิ 73,437ลบ. เป็นการซื้อสุทธิตราสารหนี้ระยะยาว และขายสุทธิตราสารหนี้ระยะสั้น

## ครึ่งแรกปี 2021 ต่างชาติมียอดซื้อสุทธิ 73,437 ลบ. จากการกลับเข้าซื้อสุทธิตั้งแต่เดือนมีนาคม



ครึ่งแรกปี 2021 ต่างชาติมียอดซื้อสุทธิ 73,437ลบ. เป็นการซื้อสุทธิตราสารหนี้ระยะยาว และขายสุทธิตราสารหนี้ระยะสั้น

## นักลงทุนต่างชาติถือครองตราสารหนี้ไทยเพิ่มขึ้นในไตรมาส 2 ปี 2021

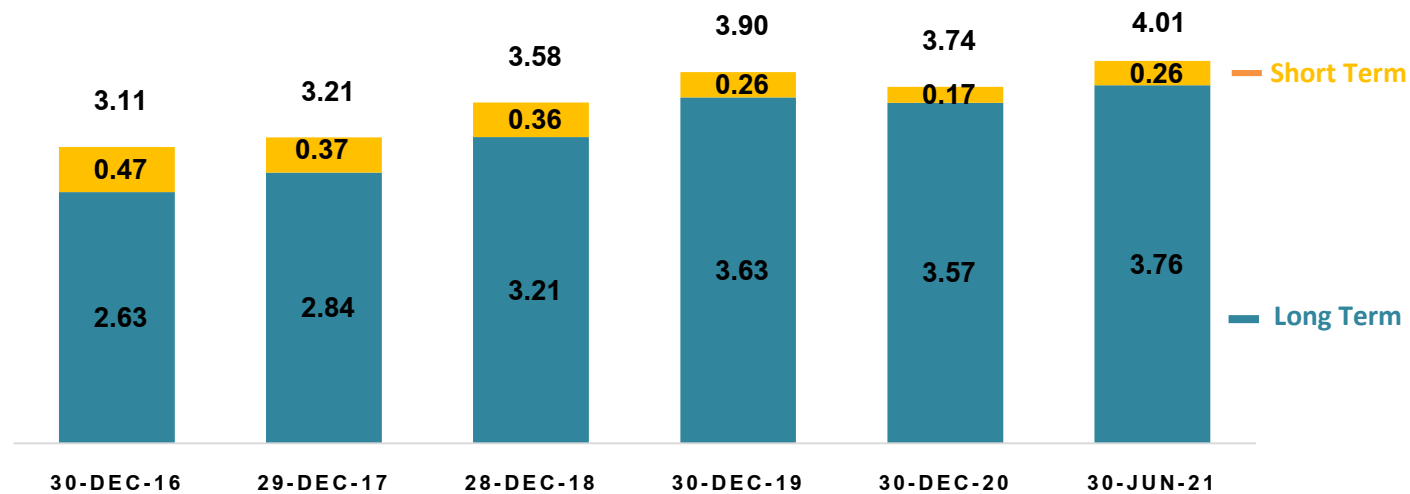


ณ สิ้นไตรมาส 2 ต่างชาติมียอดถือครองตราสารหนี้ไทย 908,386 ลบ. โดยกว่า 90% เป็นตราสารหนี้ระยะยาว

# ตลาดตราสารหนี้ภาคเอกชน

## มูลค่าคงค้างตราสารหนี้ภาคเอกชน ณ สิ้นไตรมาส 2 2021 เพิ่มขึ้น 7.2% เมื่อเทียบกับสิ้นปีก่อน

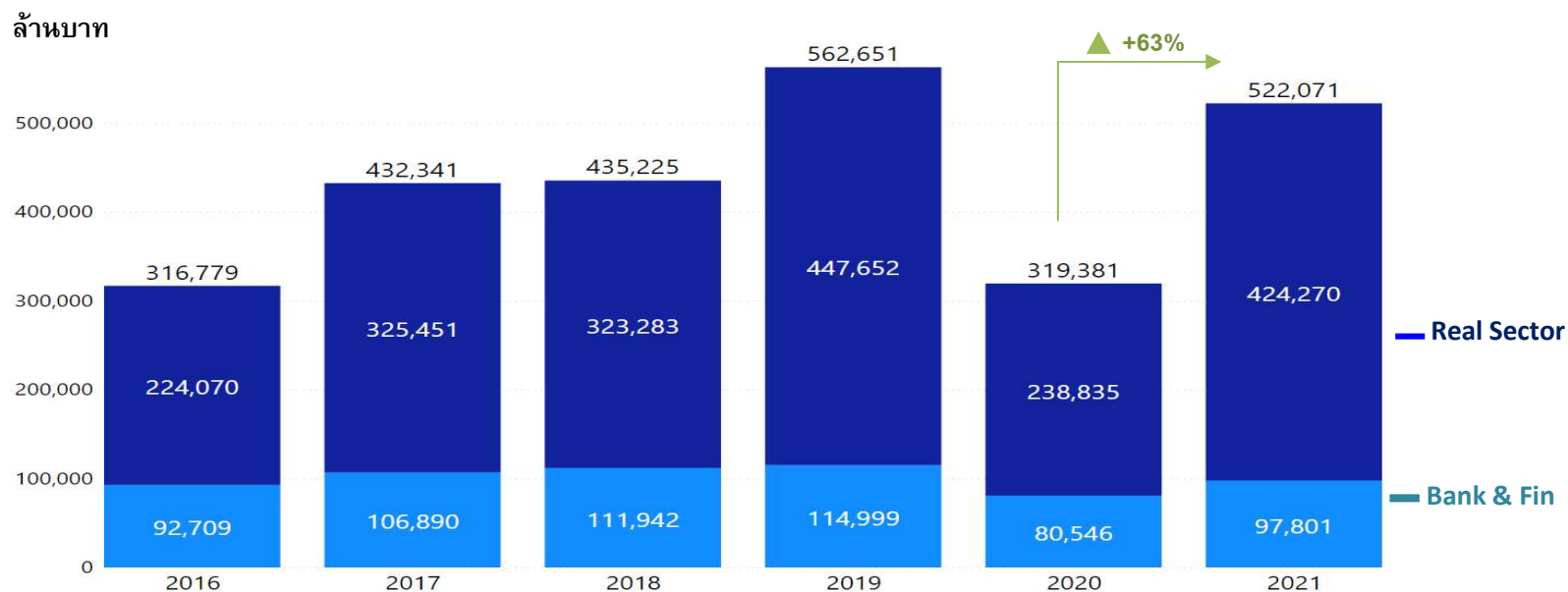
มูลค่าคงค้างตราสารหนี้ภาคเอกชน (หน่วย : ล้านบาท)



- มูลค่าคงค้างตราสารหนี้ภาคเอกชน ณ สิ้นไตรมาส 2 เพิ่มขึ้น +7.2% เมื่อเทียบกับสิ้นปี 2020
- โดยเพิ่มขึ้นทั้งตราสารหนี้ระยะสั้น และตราสารหนี้ระยะยาว

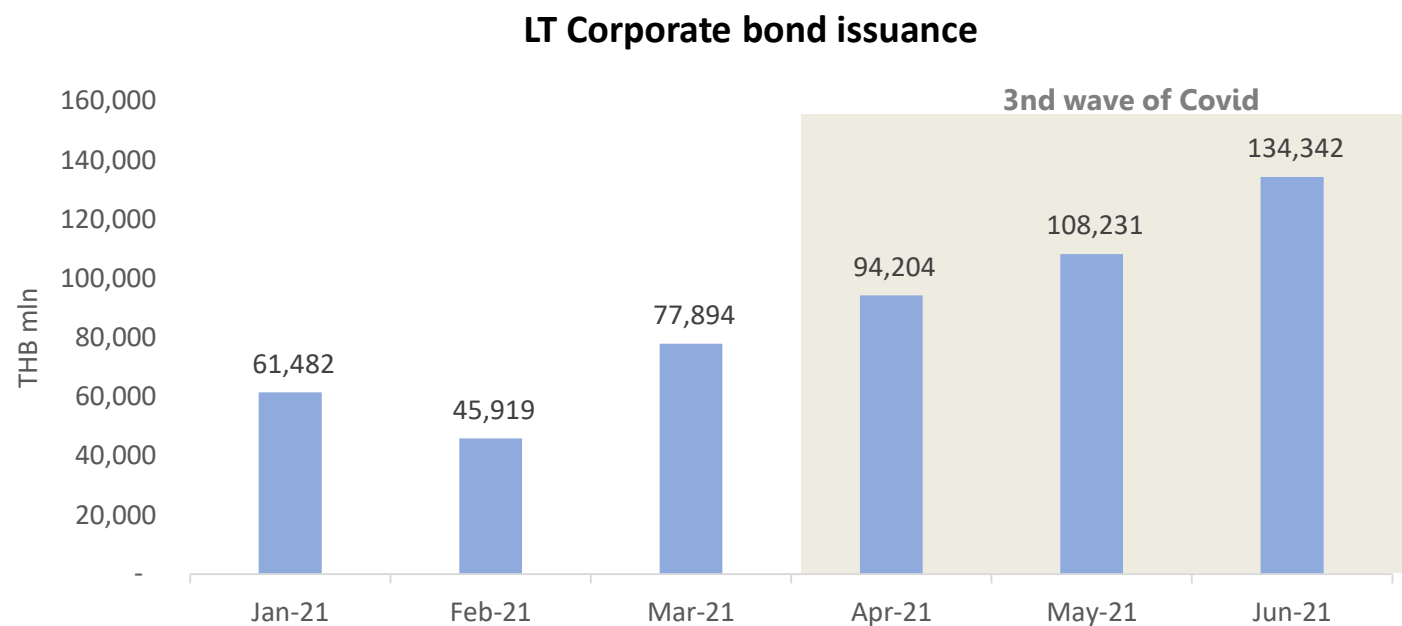
## มูลค่าการออกหุ้นระยะยาวเพิ่มขึ้น 63% ในครึ่งแรกปี 2021 จากช่วงเดียวกันปีที่แล้ว

การออกตราสารหนี้ภาคเอกชนระยะยาวในครึ่งปีแรก



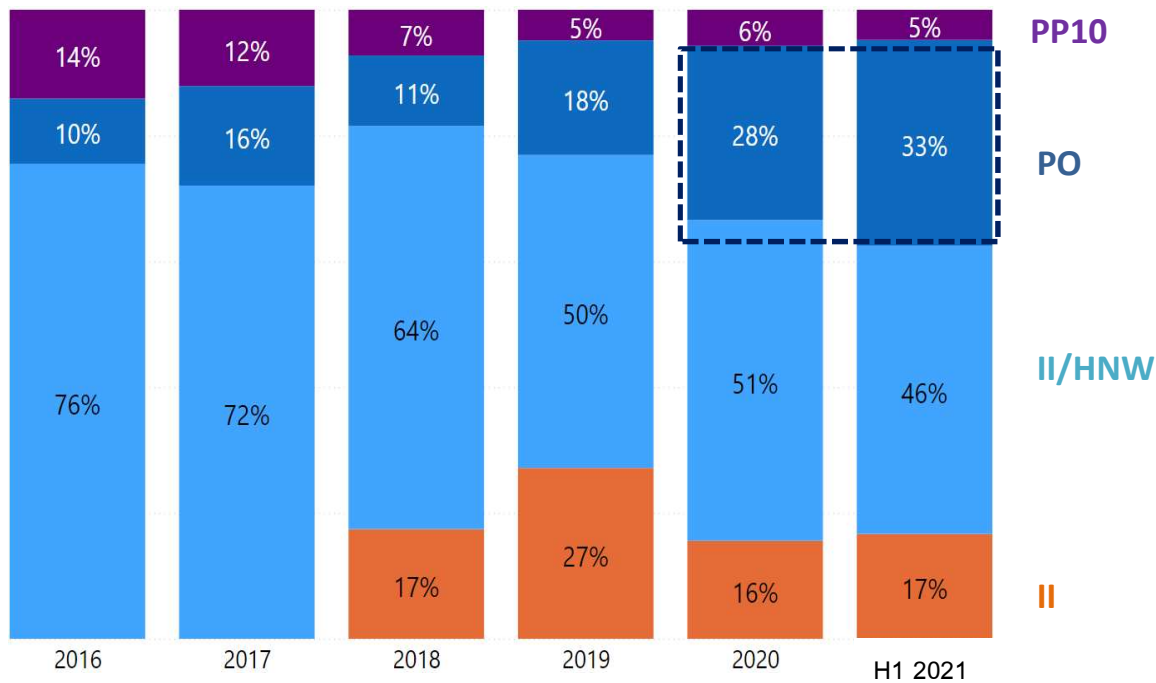
- ครึ่งแรกปี 2021 มีมูลค่าการออกใกล้เคียงกับปี 2019 ซึ่งเป็นปีที่มียอดการออกสูงสุดเป็นประวัติการณ์
- โดยเพิ่มขึ้นจากทั้ง Banking Sector (+21%) และ Real sector (+78%)

## การออกหุ้นกู้ระยะยาวไม่ได้รับผลกระทบจากการระบาดระลอก 3



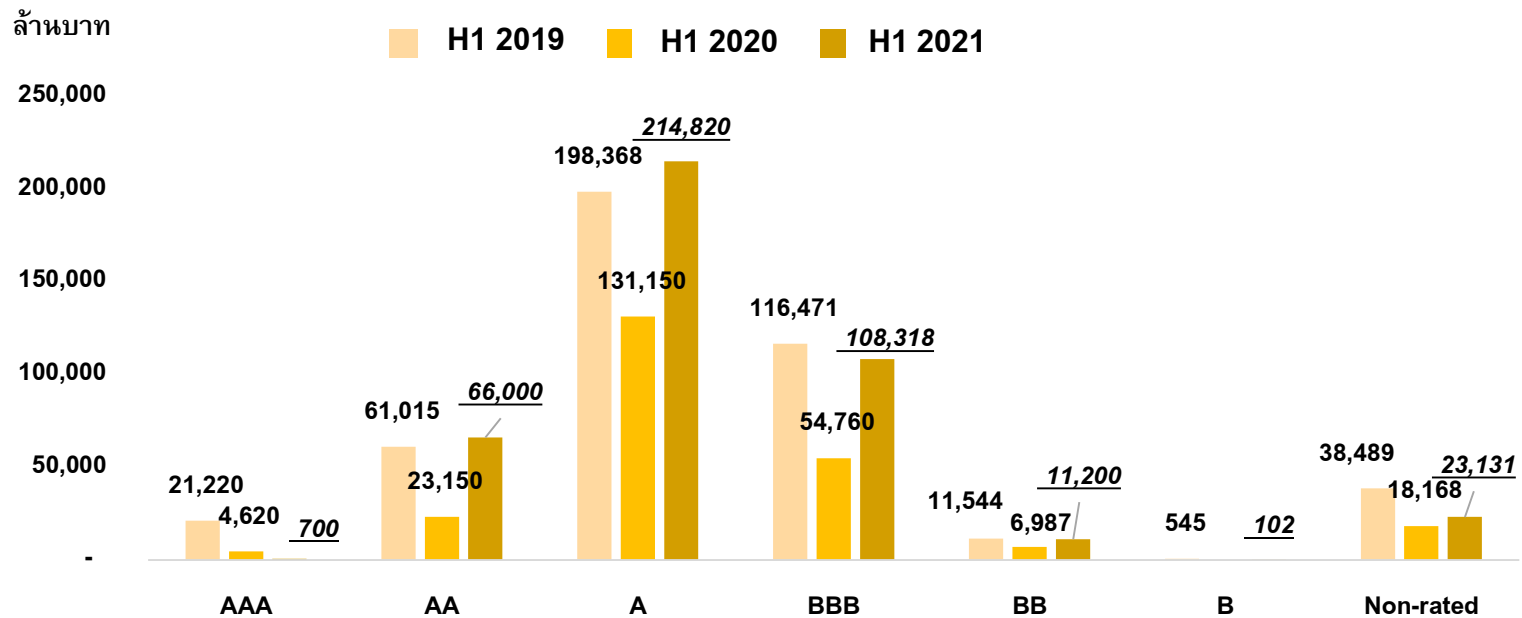


## หุ้นกู้ระยะยาวที่ออกในครึ่งแรกปี 2021 เสนอขาย PO ในสัดส่วนที่สูงขึ้น



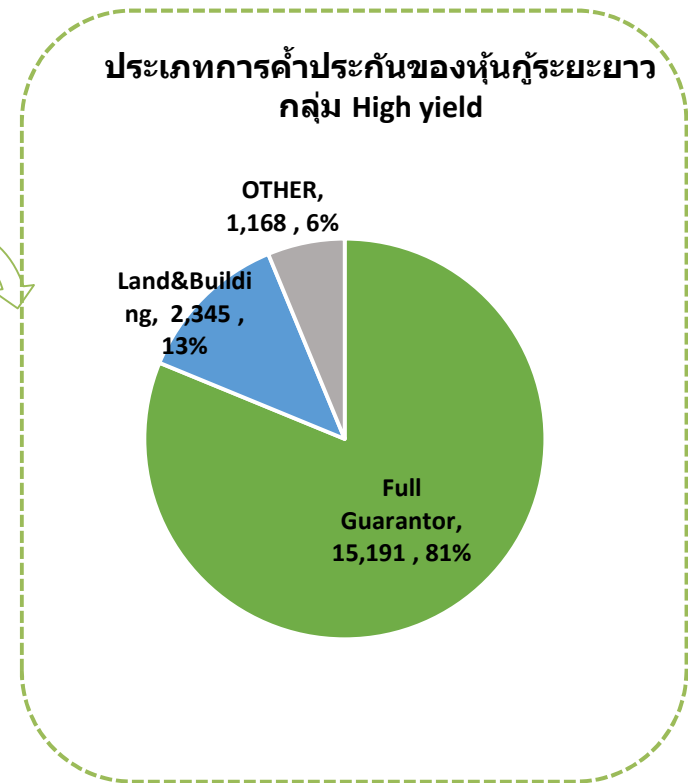
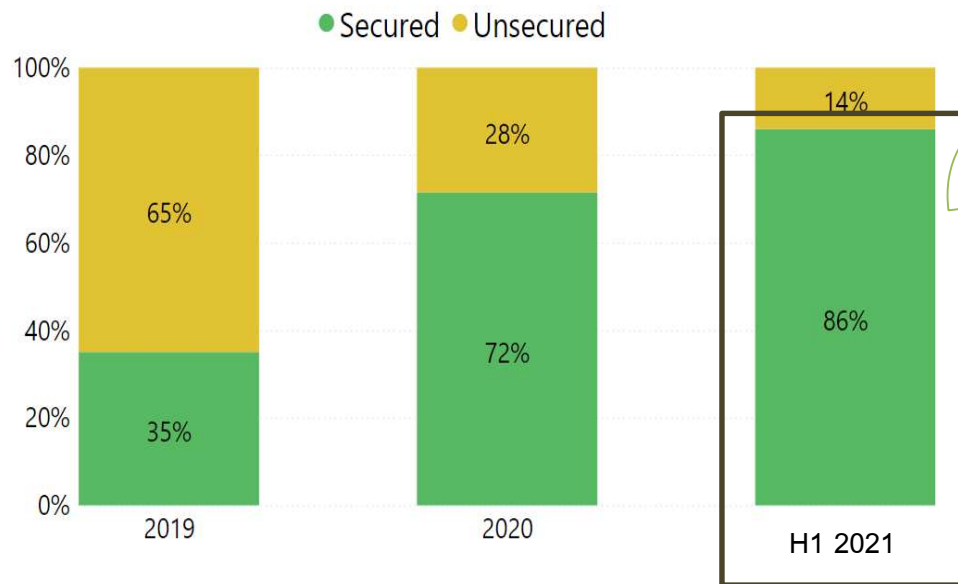
หุ้นกู้ระยะยาวที่ออกในครึ่งแรกปี 2021  
เสนอขาย PO ในสัดส่วน 33%

## การออกหุ้นกู้ระยะยาวของผู้ออก Real sector เพิ่มขึ้นเกือบทุกกลุ่มเรตติ้ง

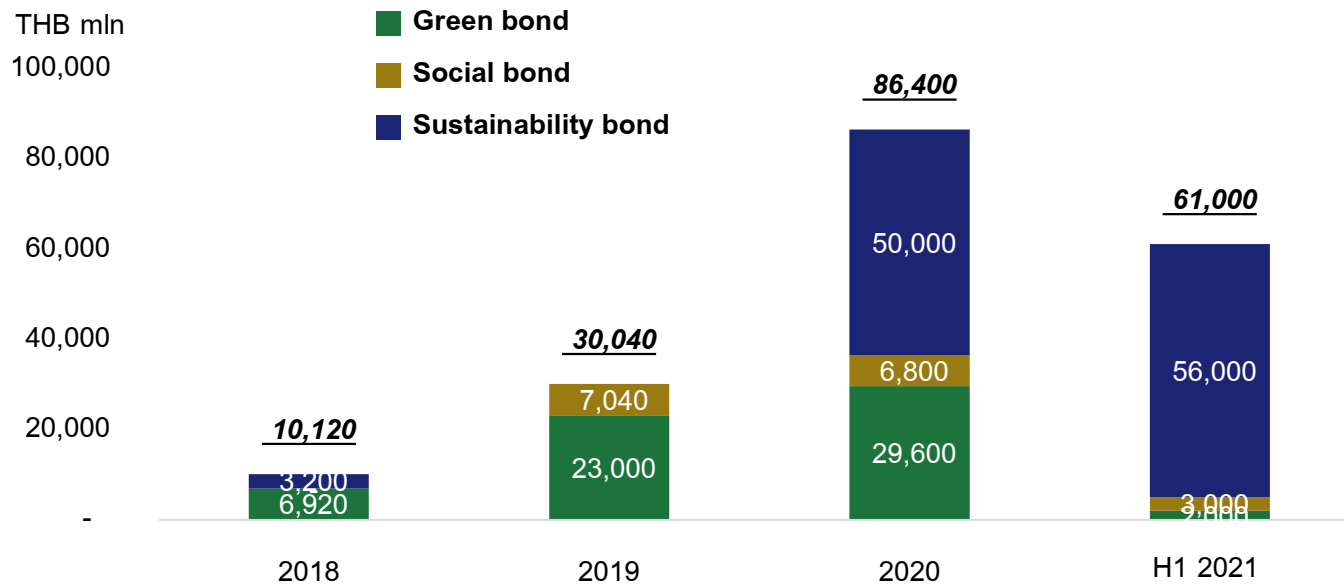


เมื่อเทียบกับช่วงเดียวกันปีก่อน มูลค่าการออกหุ้นกู้ระยะยาวเพิ่มขึ้นในเกือบทุกกลุ่ม Rating

# หุ้นกู้กลุ่ม High yield ที่ออกในครึ่งแรกปี 2021 เป็นหุ้นกู้มีประกันในสัดส่วนที่สูงขึ้น ซึ่งส่วนใหญ่เป็นการค้ำประกันโดยนิติบุคคลอื่น



## กระแสการออก ESG bond มีอย่างต่อเนื่อง



ครึ่งแรกปี 2021 มูลค่าการออก ESG bond คิดเป็น 70% ของมูลค่าการออกทั้งปี 2020

## ESG Bond : ตราสารหนี้เพื่อความยั่งยืน

ตราสารหนี้ที่ผู้ออกระดมทุนเพื่อนำเงินไปดำเนินธุรกิจภายใต้แนวคิดการเติบโตอย่างยั่งยืน ที่มุ่งพัฒนาสังคม สิ่งแวดล้อม และการมีธรรมาภิบาลที่ดี (Environmental, Social and Governance) ได้แก่



## ตราสารหนี้ส่งเสริมความยั่งยืน

### (Sustainability-linked Bond: SLB)

- ❖ ผู้ออกสามารถนำเงินไปใช้กับโครงการต่าง ๆ ที่เป็นประโยชน์ต่อสิ่งแวดล้อมและสังคม
- ❖ ผลตอบแทนสูงขึ้นหรือต่ำลงขึ้นกับการประเมินผลความสำเร็จของโครงการ ได้แก่
  - ✓ บ. Enel Group กำหนดผลิตพลังงานทดแทนได้อย่างน้อย 55% ของกำลังการผลิตทั้งหมดภายในปี 2021 หากไม่บรรลุตามเป้าหมาย จะเพิ่มคูปองสูงขึ้น
  - ✓ บ. Chanel จะลดการปล่อยก๊าซเรือนกระจกลง 10% และปรับเปลี่ยนสายการผลิตไปใช้พลังงานทดแทนทั้งหมดภายใน 5 ปี หากทำไม่สำเร็จจะต้องจ่ายคูปองเพิ่ม

# อยากรู้มีหุ้น ESG และ SLB รุ่นใดบ้าง?

<http://www.thaibma.or.th/EN/BondInfo/ESG.aspx>

## Green, Social, Sustainability Bond & Sustainability-linked Bond

Green Bond

Social Bond

Sustainability Bond

Sustainability-linked Bond

Principles / Guidelines / Standards

Green bonds are broadly defined as debt securities where the proceeds are used exclusively for new or existing projects with climate and environmental benefits based on specified issuance principles or guidelines.

Registered Bond with ThaiBMA

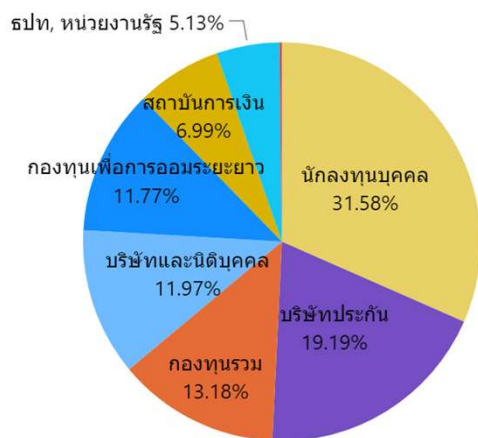
Non-Registered Bond with ThaiBMA

Export to Excel

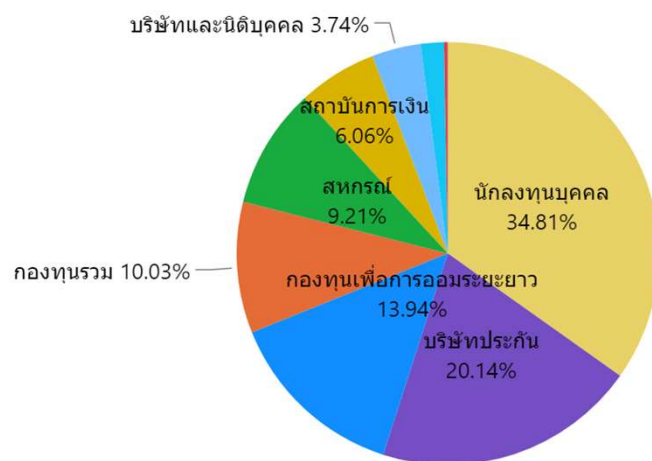
Issuer Name	ThaiBMA Symbol	Issue Date	Maturity Date	TTM (Yrs.)	Cou... (%)	Rating	Outstand... (Mln.)	Curr...	Stan
State Own Enterprise (Non-Guaranteed)									
BANK FOR AGRICULTURE AND AGRICULTURAL COOPERATIVES	BAAC258A PP10	19-Aug-2020	19-Aug-2025	4.13	1.76	AAA(tha)/Fi... (Thailand)	4,500.00	THB	ASEAN-GBS, I
BANK FOR AGRICULTURE AND AGRICULTURAL COOPERATIVES	BAAC308A PP10	19-Aug-2020	19-Aug-2030	9.13	2.76	AAA(tha)/Fi... (Thailand)	1,500.00	THB	ASEAN-GBS, I
Long-term Corporate Bonds									
BTS GROUP HOLDINGS PUBLIC COMPANY LIMITED	BTSG225A II/HNW	24-May-2019	24-May-2022	0.88	2.63	A/TRIS	1,300.00	THB	CBS, ASEAN-GBS
BTS GROUP HOLDINGS PUBLIC COMPANY LIMITED	BTSG245A II/HNW	24-May-2019	24-May-2024	2.89	3.15	A/TRIS	3,000.00	THB	CBS, ASEAN-GBS

## การถือครองหุ้นกู้เอกชนแบ่งตามกลุ่มนักลงทุน

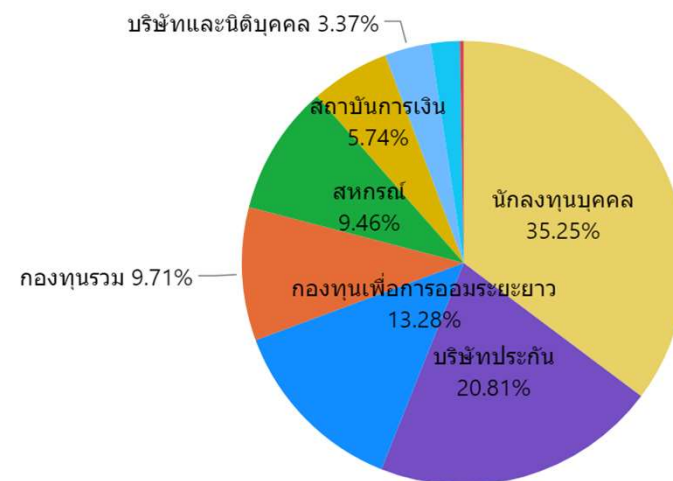
Q4 2019 Holding Value  
3,397,464 M.THB



Q4 2020 Holding Value  
3,396,414 M.THB



Q1 2021 Holding Value  
3,395,112 M.THB



นักลงทุนบุคคลมีสัดส่วนการถือหุ้นกู้เอกชนเพิ่มขึ้นในช่วงปี 2020-21

# คาดการณ์ครึ่งปีหลัง



# ปรับประมาณการมูลค่าการออกหุ้นกู้ระยะยาวปี 2021

คาดมียอดออกทั้งปีที่ 900,000 ล้านบาท

คาดทั้งปี 2021 ยอดการออกหุ้นกู้ระยะยาว  
900,000 ลบ.



ประมาณการเดิม

700,000 - 750,000

ประมาณการใหม่

900,000

400,000

คาดยอดการออก H2

522,071

ยอดการออกจริง H1

# Q & A